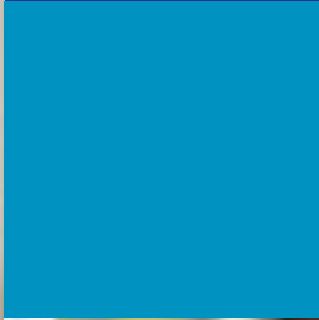
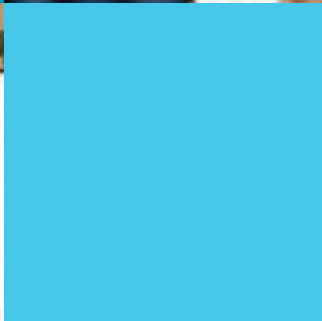




Cod Ymarfer

ar gyfer Darparwyr
sy'n Aelodau o
**United Kingdom Homecare
Association (UKHCA)**





Cyflwyniad

Fel cymdeithas broffesiynol sy'n cael ei harwain gan ei haelodau, ein cenhadaeth yw hyrwyddo gwasanaethau gofal rhagorol a chynaliadwy fel gall pobl barhau i fyw gartref ac yn eu cymuned eu hunain.

Mae'r Cod Ymarfer sy'n dilyn yn adlewyrchu ymrwymiad y sefydliadau sy'n aelodau o UKHCA i'r Genhadaeth hon.

Bydd pob aelod o UKHCA yn llofnodi'r cytundeb hwn er mwyn cydymffurfio â'r Cod Ymarfer wrth ymaelodi am y tro cyntaf ac yn ail-gadarnhau hynny yn flynyddol wrth adnewyddu'r aelodaeth.

Mae dwy ran i'r Cod;

Rhan 1

Datganiad o Egwyddorion a Gwerthoedd mae'n ofynnol i bob aelod ymrwymo iddyn nhw.

Rhan 2

Canllawiau ynghylch yr ansawdd da y dylai darparwyr sy'n aelodau anelu ato bob amser.

Mae'r Cod Ymarfer hwn yn berthnasol i holl aelodau UKHCA sy'n darparu gwasanaethau gofal cartref i bobl o bob oedran ac ym mhob sefyllfa. Lle mae aelodau UKHCA yn gweithredu fel asiantaeth cyflogi (darparu gwasanaethau cyflwyno yn unig), byddant yn cadw at y cod ymarfer i'r graddau y mae'r cod yn berthnasol i'r gwasanaethau maen nhw'n eu cynnig.

Rhan 1

**Datganiad o Egwyddorion
a Gwerthoedd mae'n
ofynnol i bob aelod
ymrwymo iddyn nhw**



1.1 Datganiad o Egwyddorion a Gwerthoedd

Er mwyn bod yn gymwys i fod yn aelodau o UKHCA, rhaid i ddarparwyr sy'n aelodau arddangos eu hymrwymiad i genhadaeth UKHCA trwy gadw at yr egwyddorion a'r gwerthoedd canlynol.

Os oes tystiolaeth bod darparwyr sy'n aelod wedi methu'n sylweddol, bydd UKHCA yn cadw'r hawl i'w atal neu ei diarddel fel aelod.

Bydd aelodau yn:

Helpu i gyflawni'r genhadaeth trwy ddarparu gofal cartref rhagorol a chynaliadwy. Mae dangosyddion ansawdd o'r fath wedi eu hamlinellu yn Rhan 2.

Yn benodol, bydd pob aelod yn:

1.2 Hyrwyddo annibyniaeth, dewisiadau, urddas a phreifatrwydd pobl sy'n defnyddio gwasanaethau

- a) Galluogi pobl sy'n defnyddio gwasanaethau i wneud penderfyniadau ynghylch eu ffordd o fyw, eu gweithgareddau, eu gofal a'u

cymorth – hyd yn oed pan allai'r rhain ymddangos yn annoeth (cyn belled ag y byddant yn gyfreithlon, ddim yn achosi niwed i eraill ac yn gyson â dyletswydd gofal darparwyr).

Gweithredu o fewn telerau'r ddeddfwriaeth berthnasol sy'n ymwneud â gallu meddyliol trwy dybio fod yr unigolyn yn gallu gwneud penderfyniadau, oni fyddir yn barnu'n benodol nad oes ganddo'r gallu ar y pryd; os felly, dylid ystyried beth a wyddys am ei ddewisiadau a'i ddymuniadau blaenorol, a gweithredu bob amser er lles pennaf yr unigolyn.

- b) Cynorthwyo pobl sy'n defnyddio gwasanaethau i gyfleu eu safbwyntiau a'u dymuniadau trwy siarad, ysgrifennu, arwyddo neu unrhyw ddull arall, fel bod eu penderfyniadau a'u dymuniadau yn glir, a'u cyfeirio at wasanaethau eirioli a gwasanaethau eraill sy'n helpu gyda chyfathrebu lle bydd hynny'n briodol.
- c) Parchu cyfrinachedd pobl, a rhannu gwybodaeth

bersonol gyda chaniatâd yr unigolyn yn unig, pan fydd hynny er ei bennaf les neu pan fydd y gyfraith yn gofyn am hynny.

- ch) Hybu diogelwch a lles pobl bob amser; cydymffurfio â'r gofynion perthnasol ynghylch diogelu.
- d) Os bydd angen gwneud hynny, herio comisiynwyr os bydd diogelwch a lles yr unigolyn yn cael ei beryglu gan y ffordd mae'r gwasanaeth wedi ei gomisiynu.
- dd) Gweithredu mewn modd sy'n cofleidio egwyddorion cydraddoldeb a gwrthwahananiaethu yn achos pobl sy'n defnyddio'r gwasanaeth a gweithwyr cyflogedig fel ei gilydd gan gydymffurfio'n llawn â'r ddeddfwriaeth sy'n ymwneud â chydraddoldeb.
- e) Mynd ati yn systematig i gasglu safbwyntiau pobl sy'n defnyddio'r gwasanaethau a'u teuluoedd, a gofalwyr enwebedig eraill, a'u defnyddio'n rheolaidd i wella gwasanaethau.

- f) Ymateb yn brydlon, yn agored ac yn effeithlon i gwynion, a dysgu oddi wrthyn nhw trwy wella gwasanaethau.
- ff) Hybu lles pobl sy'n defnyddio gwasanaethau gofal cartref bob amser.

1.3 Cydweithio

- a) Cydnabod y cyfraniad hanfodol a wneir gan ofalwyr o fewn y teulu at les yr unigolyn a gweithio gyda nhw, lle bydd hynny'n briodol, i'w helpu yn eu hymdrechion ac i wneud y gorau o ofal da.
- b) Cydweithio ag asiantaethau eraill (ym meysydd iechyd, gofal cymdeithasol, tai a meysydd eraill) er lles yr unigolyn sy'n defnyddio'r gwasanaeth. Mae hyn yn cynnwys sicrhau fod gofal yn cael ei drosglwyddo'n ddiogel i neu oddi wrth ddarparwyr eraill pan fydd angen hynny.

- c) Lle gellir sicrhau hynny, annog y diffiniad a'r defnydd o 'un pwynt cyswllt' ymhlith yr holl sefydliadau sy'n cyfrannu at ddarparu gofal i'r unigolyn sy'n sy'n defnyddio'r gwasanaeth er mwyn sicrhau'r effeithlonrwydd gorau a lleihau dryswch.
- ch) Cefnogi gwaith UKHCA ar ran darparwyr.

1.4 Dewis a chynorthwyo staff cymwys ar draws y sefydliad cyfan

- a) Sicrhau cydymffurfiaeth lawn â'r holl ofynion cyfreithiol, fel y rhai sy'n berthnasol i gyflogaeth, cyflogau ac amser gweithio.
- b) Recriwtio staff ar sail eu gwerthoedd a darparu amgylchedd gweithio diogel a boddhaus.
- c) Sicrhau fod arferion da yn cael eu cydnabod a'u hyrwyddo bob amser.
- ch) Sicrhau fod staff yn gymwys yn alwedigaethol i ymgymryd â'u cyfrifoldebau a'u tasgau a'u bod yn cael

hyfforddiant a chyfnod sefydlu, goruchwyliaeth a chymorth fel y gallan nhw wneud eu gwaith yn dda.

- d) Gwranddo ar adroddiadau credadwy am arferion gwael, waeth pwy sy'n rhoi'r adroddiadau hynny, a gweithredu arny'n nhw.
- dd) Sicrhau fod polisi dinoethi clir a hygyrch yn ei le y mae modd i staff ei ddeall a'i ddefnyddio'n hyderus.
- e) Sicrhau fod cydbwysedd rhwng hawliau pobl sy'n defnyddio'r gwasanaeth i wneud eu penderfyniadau eu hunain â chyfrifoldeb y cyflogwr i hybu iechyd a diogelwch staff a phobl eraill yn y gweithle.

1.5 Cofrestru ac aros wedi cofrestru

- a) Cofrestru â'r corff/cyrff rheoleiddio perthnasol, yn unol ô'r gofynion, a chynnal y statws hwnnw.
- b) Cyflawni neu ragori ar ofynion rheoleiddiol, neu, os yw'r gwasanaeth a ddarperir yn un sydd heb ei reoleiddio, sicrhau safon uchel debyg.

1.6 Cynnal busnes cynaliadwy ac effeithiol

- a) Hyrwyddo diwylliant o wella parhaus ar draws y sefydliad i gyd a dathlu arloesedd ac arferion creadigol.
- b) Gweithredu mewn modd tryloyw; ymdrin ag eraill yn onest ac yn deg bob amser gan sicrhau yn benodol fod yr hyn sydd wedi (a heb) ei gynnwys mewn unrhyw gytundeb neu gontract yn cael ei ddiffinio yn glir bob amser.
- c) Defnyddio anfonebau a thelerau busnes clir, ac egluro costau a thaliadau mewn modd a fydd, lle mae hynny'n briodol, yn caniatáu i'r unigolyn nodi'n rhwydd beth fydd angen iddo ef neu iddi hi ei dalu, a pha un ai a oes ganddo ef neu hi hawl i gael cymorth gan y wladwriaeth.
- ch) Sicrhau fod yswiriant digonol yn ei le i warchod pobl sy'n defnyddio'r gwasanaeth, unrhyw drydydd parti a staff a rheolwyr fel ei gilydd.

- d) Cadw cofnodion cywir a phriodol o bobl sy'n defnyddio'r gwasanaeth a rhai sy'n gweithio ynddo.
- dd) Defnyddio logo UKHCA yn briodol (yn unol â'r hyn a ganiateir) i ddangos ymrwymiad i ofal cynaliadwy o ansawdd uchel.
- e) Gweithredu bob amser i hybu agweddau cadarnhaol at ofal cartref yn gyffredinol ac at UKHCA.



Part 2

Guidance about good quality, which provider members should aspire to at all times



2.1 Dangosyddion ansawdd wrth ddarparu gofal cartref

Mae'r dangosyddion hyn yr un mor berthnasol i bob gwasanaeth gofal cartref, i bobl o bob oedran ac ym mhob sefyllfa.

2.2 Pobl sy'n defnyddio gwasanaethau a gofalwyr sy'n rhan o'u teulu

Mae ymchwil eang yn bodoli sy'n dangos beth mae pobl sy'n cael gofal yn y cartref a'u teuluoedd a'u gofalwyr yn ei werthfawrogi ynghylch y gwasanaeth hynny. Mae'r dangosyddion ansawdd hyn yn tynnu ar yr ymchwil hwn ac ar adborth gan ddefnyddwyr, staff a darparwyr gwasanaethau gofal yn y cartref.

Dylai sefydliadau sy'n aelodau o UKHCA ymdrechu bob amser i ddarparu gwasanaeth sydd wedi'i deilwra i gwrdd ag anghenion a dyheadau'r unigolyn. Dylai hwn fod yn wasanaeth dibynadwy a chael ei ddarparu yn ôl dewis y sawl sy'n ei dderbyn. Yn benodol, gwasanaeth sydd:

- a) Yn hybu lles ac yn cael ei ddarparu mewn modd a ffafrir gan yr unigolyn sy'n defnyddio'r gwasanaeth.
- b) Yn sicrhau annibyniaeth y sawl sy'n defnyddio'r gwasanaeth ac yn rhoi cyfle iddo / iddi feithrin y sgiliau, y technegau a'r hyder i ofalu am ei hun.
- c) Yn canolbwyntio ar yr unigolyn, yn cydnabod ei ddewisiadau a'i ddyheadau, ac yn parchu ei hawl i newid.
- ch) Yn ddibynadwy, gan ddarparu gwasanaethau pan ddisgwylir eu cael, ac yn rhoi gwybod ymlaen llaw pan na fydd pethau yn digwydd yn unol â'r bwriad.
- d) Yn caniatáu digon o amser i ddarparu gofal mewn modd sy'n ddiogel, yn barchus ac yn hybu urddas yr unigolyn.
- dd) Yn parchu cartref yr unigolyn a'r ffordd o fyw mae wedi ei ddewis.
- e) Yn cydnabod ac yn cefnogi'r cyfraniad a wneir gan eraill sydd o amgylch yr unigolyn, fel teulu a ffrindiau, ac yn eu hannog i geisio cymorth allanol iddyn nhw eu hunain lle bydd hynny ar gael.
- f) Yn hybu urddas yr unigolyn ac yn parchu ei anghenion a'i ddyheadau emosiynol a chymdeithasol.
- ff) Yn cyfeirio'r unigolyn at gymorth arall, neu'n ei helpu i gael y cymorth hwnnw, pan fydd hynny'n briodol.
- g) Yn cael ei ddarparu gan nifer fechan a chyson o weithwyr medrus y mae'r unigolyn yn eu hadnabod.
- ng) Yn cael ei ategu gan gyfathrebu da rhwng yr unigolyn, y gweithiwr gofal cartref, gofalwyr sy'n rhan o'r teulu a rheolwyr y gwasanaeth.
- h) Lle gellir sicrhau hynny, yn cynnwys cyfathrebu da rhwng yr aelod, comisiynwyr gofal ac asiantaethau eraill sy'n ymwneud â'r unigolyn.
- i) Yn hyblyg ac yn arloesol er mwyn diwallu anghenion pobl.

- j) Yn dysgu o gamgymeriadau a diffygion, yn ymdrin â nhw yn briodol ac yn defnyddio'r wybodaeth i wella'r gwasanaeth.
- l) Yn cyflawni'r hyn a gytunwyd.

2.3 Staff ar draws y sefydliad cyfan

Mae cronfa dda o wybodaeth ar gael yn sgil ymchwil ac adborth ynghylch beth mae ar staff ei angen er mwyn gallu rhoi o'u gorau.

Dylai aelodau UKHCA ymdrechu bob amser i ddarparu amgylchedd gwaith sy'n cynnwys:

- a) Arferion gwaith da, yn cynnwys telerau ac amodau gwaith teg.
- b) Gwobrwyo gwaith, fel bydd staff yn teimlo eu bod yn cael eu gwerthfawrogi.
- c) Hyfforddiant, cymorth a chyfnod sefydlu safonol a phriodol, fel bydd staff yn teimlo'n hyderus wrth eu gwaith.
- ch) Cyfleoedd i bob aelod staff barhau i ddatblygu eu sgiliau, naill ai yn gyffredinol, neu mewn perthynas ag amodau neu amgylchiadau penodol.
- d) Goruchwyliaeth, cymorth a hyfforddiant da am hynny'n rheolaidd.
- dd) Cyfathrebu da a dibynadwy rhwng staff a rheolwyr.
- e) Systemau cofnodi ac adrodd sy'n gwella ansawdd gofal, ond sydd ddim yn llesteirio nac yn pwysu gormod ar amser staff.
- f) Staff sy'n cael eu penodi ar sail eu gwerthoedd, eu parchu am eu hagwedda'u hymddygiad gofalgwr a'u canmol am eu gofal rhagorol.
- ff) Hybu diogelwch staff yn y gweithle, yr unigolyn sy'n defnyddio'r gwasanaeth ac unrhyw drydydd parti bob amser.

- g) Hwyluso dulliau o nodi arferion gwael, er enghraifft, trwy eu dinoethi a thrwy ymateb yn briodol, prydlon a chymesur i adroddiadau.
- ng) Os bydd unrhyw achos o ganmol, o gwyno neu o ddinoethi bydd y sefydliad yn pendroni ynghylch hynny, yn dysgu gwersi, yn gwella gwasanaethau ac yn cynnwys staff yn hynny.

2.4 Y Cyhoedd

Un elfen allweddol o ran datblygiad ac argaeledd gofal cartref o ansawdd uchel yw gwella ymwybyddiaeth a dealltwriaeth y cyhoedd o fodolaeth, natur, cyfraniad a gwerth gofal cartref

Dylai aelodau UKHCA ymdrechu i wella dealltwriaeth a hyder y cyhoedd trwy:

- a) Hysbysebu gwasanaethau yn gywir ac yn gadarnhaol.
- b) Hyrwyddo gwerth gofal cartref i'r unigolyn, ei deulu a'r gymdeithas gyfan bob tro bydd cyfle i wneud hynny, a dadlau yn erbyn cyhoeddusrwydd negyddol (er enghraifft, gyda ffeithiau cywir a safbwyntiau cadarnhaol pobl sy'n defnyddio gwasanaethau).



- c) Hysbysu UKHCA os rhagwelir cyhoeddusrwydd negyddol, fel gall y sector cyfan ymateb a delio â chyhoeddusrwydd o'r fath mewn modd agored, gonest a phendant er lles y cyhoedd a'r sector cyfan.
- ch) Dangos parodrwydd i gydweithio ag eraill er lles y gymuned leol a'r gymuned ehangach.
- d) Rhoi cyhoeddusrwydd i gyfraniad masnachol gofal cartref o ran gwerth economaidd (yn cynnwys gwerth i'r GIG) a chreu cyfleoedd am waith.
- dd) Ceisio ac elwa o gyfleoedd i hyrwyddo gwerth a statws y sawl sy'n gweithio ym maes gofal cartref i lywodraeth leol a chenedlaethol, yn ogystal â'r cyhoedd a'r cyfryngau.
- e) Rhannu arferion da ag UKHCA a thrwy gyfrwng y sefydliad yn ôl y galw.
- f) Chware rhan lawn mewn ymgyrchoedd a mentrau cyhoeddusrwydd yn y cyfryngau dan arweiniad UKHCA ar ran aelodau ac ar ran a'r byd gofal cartref yn gyffredinol pan ofynnir am hynny.



Atodiadau

Rheolyddion a ffynonellau eraill o wybodaeth ynghylch arferion da ym maes gofal cartref

Atodiad A. Rheolyddion Statudol

Y rheolyddion statudol pan ysgrifennwyd hwn ydy:

- **Yn Lloegr:** Care Quality Commission (CQC). Ewch i www.cqc.org.uk am fwy o wybodaeth.
- **Yng Nghymru:** Arolygiaeth Gofal a Gwasanaethau Cymdeithasol Cymru (AGGCC). Ewch i www.cssiw.org.uk/?skip=1&lang=cy am fwy o wybodaeth.
- **Yn yr Alban:** The Care Inspectorate (Gwella Gofal Cymdeithasol a Gwaith Cymdeithasol yr Alban (SCSWIS) gynt). Ewch i'w gwefan, www.careinspectorate.com, i ddysgu mwy.
- **Yng Ngogledd Iwerddon:** The Regulation and Quality Improvement Authority (RQIA). Dysgwch fwy am RQIA yma: www.rqia.org.uk

Atodiad B. Rheolyddion Gweithwyr

Y rheolyddion gweithwyr pan ysgrifennwyd hwn ydy:

- **Yn Lloegr:** Does dim rheolydd gweithwyr ffurfiol presennol yn Lloegr.
- **Yng Nghymru:** Cyngor Gofal Cymru (CGC). Mae gwybodaeth bellach ar gael yma: <http://www.cgcyrmu.org.uk/?force=2&bc=0:47>
- **Yn yr Alban:** The Scottish Social Services Council (SSSC). Mae gwybodaeth bellach ar gael ar eu gwefan: www.sssc.uk.com
- **Yng Ngogledd Iwerddon:** The Northern Ireland Social care Council (NISCC). Ewch i'w gwefan, www.niscc.info, i ddysgu mwy.

Atodiad C. Canllawiau arferion da eraill

Mae UKHCA yn argymhell y dylai sefydliadau sy'n aelodau ohoni fod yn gyfarwydd hefyd â'r egwyddorion a'r arferion sy'n rhan o ddangosyddion ansawdd cadarn eraill sydd wedi ennill eu plwyf, a lle bydd hynny'n briodol, eu mabwysiadu. Mae enghreifftiau yn cynnwys:

- Think Local Act Personal (2012). **Gweithredu; nodi cynnydd tuag at gefnogaeth bersonol yn y gymuned.** Ar gael yn: www.thinklocalactpersonal.org.uk/browse/mir/aboutmir/
- Skills for Care (2015). **Ymrwymiad Gofal Cymdeithasol.** Ar gael yn: www.skillsforcare.org.uk/Standards/The-Social-Care-Commitment/The-Social-Care-Commitment.aspx
- National Institute for Clinical Excellence (2015). **Gofal Cartref: darparu gofal personol a chefnogaeth ymarferol i bobl hŷn sy'n byw yn eu cartrefi eu hunain.** Ar gael yn: www.nice.org.uk/guidance/ng21
- Cyngor Gofal Cymru (2015). **Côd Ymarfer Proffesiynol Gofal Cymdeithasol.** Ar gael yn: <http://www.cgymru.org.uk/codymarfer-proffesiynol/?force=2&bc=52:4720|4816:4818|>
- The Scottish Government (2005) **Y Safonau Gofal Cenedlaethol – Gofal Cartref,** Ar gael yn: <http://hub.careinspectorate.com/media/108441/ncs-care-at-home.pdf>
- The Scottish Social Services Council (2014) **Codau Ymarfer i Weithwyr a Chyflogwyr Gwasanaethau Cymdeithasol.** Ar gael yn: www.sssc.uk.com/about-the-sssc/multimedia-library/publications/60-protecting-the-public/61-codes-of-practice/1020-sssc-codes-of-practice-for-social-service-workers-and-employers
- Northern Ireland Social Care Council (2015) **Safonau Ymddygiad ac Ymarfer ar gyfer Gweithwyr Gofal Cymdeithasol.** Ar gael yn: www.niscc.info/index.php/standardsof-conduct-and-practice-draft

Nodwch: gall y wybodaeth sydd wedi ei chynnwys yn yr Atodiadau hyn gael ei diweddarau o bryd i'w gilydd cyn adolygiad llawn nesaf y Cōd Ymarfer.



I ddod o hyd i aelodau UKHCA
yn eich ardal chi, ewch i:

www.ukhca.co.uk/findcare



UKHCA

Swyddfa Gofrestredig: Sutton Business Centre,
Restmor Way, Wallington, SM6 7AH

Ffôn: 020 8661 8188

Ffacs: 020 8669 7100

E-bost: enquiries@ukhca.co.uk

www.ukhca.co.uk

Mae United Kingdom Homecare Association wedi
ei gofrestru yn Lloegr o dan rif: 03083104

Fersiwn Print Clir - lleiafswm main testun : 14 pwynt. Gallwch ofyn am feintiau eraill

Os oes gennych chi ofynion
penodol sy'n ei gwneud hi'n anodd
ichi ddarllen y ddogfen hon,
cysylltwch â 020 8661 8188 neu
accessibility@ukhca.co.uk ac fe
wnawn ni geisio dod o hyd i ffurf
fwy addas ichi.

Mewn grym o'r 1af
o Chwefror 2016